



PRE  
SS  
RE V  
IEW

CONGRATULAZIONI!

Il daybed Traveller, lanciato ad Aprile e già vincitore dei Design Awards 2015 delle riviste svedesi Bo Bedre, Costume Living e Bolig Magasinet, è protagonista sulla stampa internazionale.

CONGRATULATION!

Traveller daybed, launched in April and already winner of the Design Awards 2015 by Bo Bedre - Costume Living and Bolig Magasinet, is protagonist on the international press.



**CADORIN, Listoní Epoca, Olmo di Casera** Un parquet che riproduce l'aspetto vissuto dei tavolati antichi; la materia prima è il legno di olmo nostrano, proveniente da vecchie piante selvatiche, che porta ancora le tracce degli insetti che lo hanno popolato, trattato con una finitura a olio che ne evidenzia le sfumature naturali. Fa parte del progetto Legno Più Km Meno, per cui l'approvvigionamento del legno avviene entro un ristretto numero di chilometri dall'azienda.

*A parquet that reproduces the worn look of old floorboards; the timber used is Italian elm, sourced from old wild forests (and still showing evident signs of the insects that lived inside them), treated with an oil finish to bring out the natural grain. It is part of the Legno Più Km Meno project, which ensures that all wood used is sourced no more than a few miles from the company. [www.cadoringroup.it](http://www.cadoringroup.it)*

**FOSCARINI, Twiggy, design**

**Marc Sadler** Il braccio ad arco dell'edizione oversize della lampada (da 179 a 200 cm) è utile non soltanto per definire lo spazio, quanto soprattutto per illuminare un punto lontano dalla base, come accade a volte negli edifici storici. Per quanto lungo, lo stelo mantiene la massima flessibilità bilanciando il diffusore di piccole dimensioni - nuovi i colori - grazie alla base opportunamente dimensionata, mentre il paralume può essere opportunamente posizionato grazie al sistema di contrappesi.

*The arched arm of this oversize edition of the lamp (from 179 to 200 cm) is useful not just to define the space, but more importantly to illuminate an area some distance from the base, as is sometimes necessary in historic buildings. Despite its length, the stem is exceptionally flexible, and balances the small diffuser (now in new colours) against the appropriately-sized base. A counterweight system allows the shade to be positioned where required.*

[www.foscarini.com](http://www.foscarini.com)



**PORRO, Traveller, design GamFratesi** Un'estetica presa a prestito dall'immaginario del viaggiatore, con l'utilizzo del cuoio naturale invecchiato negli schienali laterali e il metallo rigorosamente nero per la struttura. Un sofisticato lettino da campo flessibile su cui rilassarsi, perfetto per il living come per la zona notte, un letto informale, una dormeuse con ascendenze scandinave, un piccolo divano su cui sedersi uno di fronte all'altro per raccontarsi, per esempio, un viaggio.

*An aesthetic inspired by the idea of the traveller, featuring the use of natural aged leather on the two rests and strictly black metal for the frame. A sophisticated, flexible camp bed to relax on, perfect for the living-room or bedroom, an informal bed, a dormeuse with a Scandinavian feel, a small sofa on which two people can sit facing each other and, for example, recount the stories of their travels. [www.porro.com](http://www.porro.com)*



Door Cécile Bouchat

## GamFratesi, duorealitatie

Een van mijn lievelingen is studioduo GamFratesi. Zij is Deense, hij Italiaan en samen verenigen ze het beste van hun twee werelden. Ik ontdekte ze in 2012 met 'Chariot', een ontwerp voor Casamania. Bij Porro sprong hun lederen bank 'Traveller' eruit.

► [porro.com](http://porro.com)



## Chipperfield bij e15

E15 – een fabrikant die ik doorgaans kan smaken – maakte veel ophef over zijn samenwerking met David Chipperfield ter gelegenheid van de twintigste verjaardag van het merk. Ik houd van grote gezellige tafels. Dit exemplaar met zijn massieve, monastieke banken en krukken doet wat denken aan een minimalistische trip van Pawson ...

► [e15.com](http://e15.com)

## Marc Krusin, ridder van de ronde tafel

Dit jaar waren er veel ronde eettafels te zien met een centrale voet in uiteenlopende vormen.

Mijn favoriet: de uitermate elegante 'Clay' van Marc Krusin voor Desalto.

► [desalto.it](http://desalto.it)



## ZACHTE EENVOUD

Een absolute topper op het salon is deze canapéfauteuil 'Yak' van het Italiaanse duo LucidiPevere voor De Padova (dat onlangs fuseerde met Boffi). Al is dit misschien niet het meest vernieuwende of expressieve ontwerp, ik houd van zijn zachte eenvoud, de combinatie van ruw leer en hout, het natuurlijke materiaal en zijn uitnodigende, knusse karakter. Hij zou tot dezelfde familie kunnen behoren als 'Log', de fauteuil die Patricia Urquiola enkele jaren geleden voor Artelano creëerde, of de 'December Chair' van Jasper Morrison voor Nikari ...

► [depadova.it](http://depadova.it)





## LA COLLECTION MOLTENI

C'est dans les petites salles du haut de la Galleria D'Arte Moderna, entièrement – et magnifiquement – signées du designer maestro des années 1950-1960, Ignazio Gardella, que la vénérable maison Molteni re-parcourait ses 80 ans de meubles, d'Aldo Rossi à Ron Gilad en passant par Afra et Tobia Scarpa. *Guest curator*, Jasper Morrison avait pris soin de les installer dans une structure simple et essentielle comme il sait les faire. Les tableaux futuristes et les Morandi des collections Grassi/Vismara faisaient le reste. o.p.



## LE CLIN D'ŒIL à Royère

Délicatesse des lignes et finesse des détails, bien dans le style de Jean Royère, caractérisent cette suspension en laiton poli, abat-jour en soie et câble en tissu, créée par Jonathan Browning Studios pour la marque autrichienne de luminaires Kalmar. Pösthorn, L 60 x ø 18 x H 27,5 cm, 1 282 €. A.L.



## La banquette nomade

Tubulure noire et cuir, la banquette *Traveler* a la simplicité des lits de voyage d'autrefois, réinterprétée par GamFratesi pour Porro. o.p.



## LA NOUVELLE CHAISE BISTROT

Légère et empilable, signée Ronan & Erwan Bouroullec, elle est en polyamide moulé par injection. Belleville, L 83 x l 55 x H 49 cm, 251 €, VITRA. A.L.

## LA TABLE MONUMENTALE

On aime le côté sculptural de cette table en bronze coulé et plateau en marbre Calacatta, signée Roberto Lazzeroni. Mizar, prix sur demande, GIORGETTI.



## LE VERT CROCODILE

Un aspect un peu reptile pour ces ottomans dont la structure en bois et mousse est revêtue de cuir tressé aux multiples nuances de verts. Carmen, L 90 x l 90 x H 34 cm, à partir de 8 022 €, FLEXFORM. A.L.



**TRAVELER  
GAMFRATESI**

Stine Gam y Enrico Fratesi, integrantes del equipo de Copenhague GamFratesi, son los autores de este *daybed*, de Porro, que fusiona la tradición artesana del diseño danés y el refinamiento italiano. Traveller evoca el espíritu viajero más lujoso de otros tiempos, con estructura metálica negra y elementos de cuero, tejido o ecopiel.



**FROG  
PIERO LISSONI**

Veinte años después de su lanzamiento, el sillón Frog, de Living Divani, amplía su gama de acabados con materiales experimentales como fibra de carbono, para que el marco resulte todavía más ligero, y malla de cable plano de nilón negro. El diseño de Piero Lissoni se mantiene idéntico, en versiones con armazón de aluminio y urdimbre de cuerda de celulosa o de tiras de cuero entrelazadas artesanalmente.

**AURA  
M. FERRARINI**

Aura es una silla de líneas esenciales diseñada por Mario Ferrarini y novedad de Crassevig. Ofrece un confortable asiento tapizado, múltiples usos y una enorme variedad de opciones de personalización. Está disponible con respaldo alto o bajo, con brazos o no, y con base de caballete y cantilever.

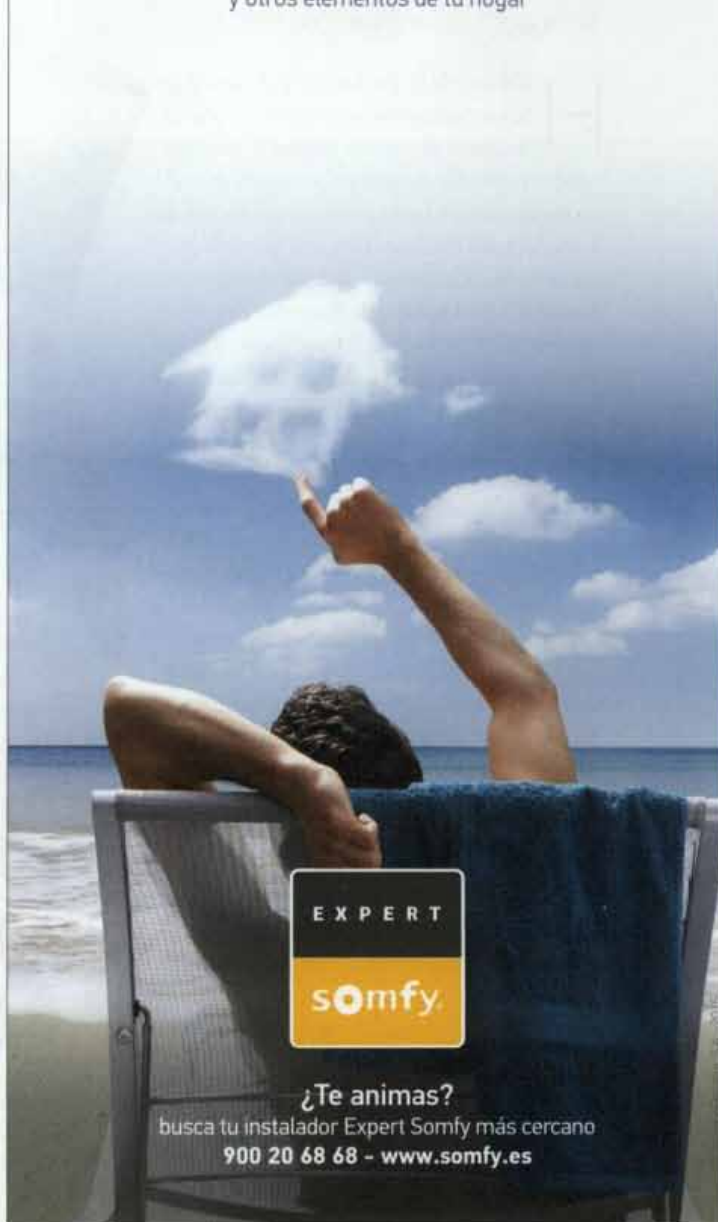


**TaHoma®**

TU HOGAR 100% CONECTADO

La distancia más corta  
entre tu movil y tu casa  
es TaHoma®

Con un gesto te conectas a tus persianas, toldos, cámaras  
y otros elementos de tu hogar



EXPERT

somfy

¿Te animas?

busca tu instalador Expert Somfy más cercano  
900 20 68 68 - [www.somfy.es](http://www.somfy.es)

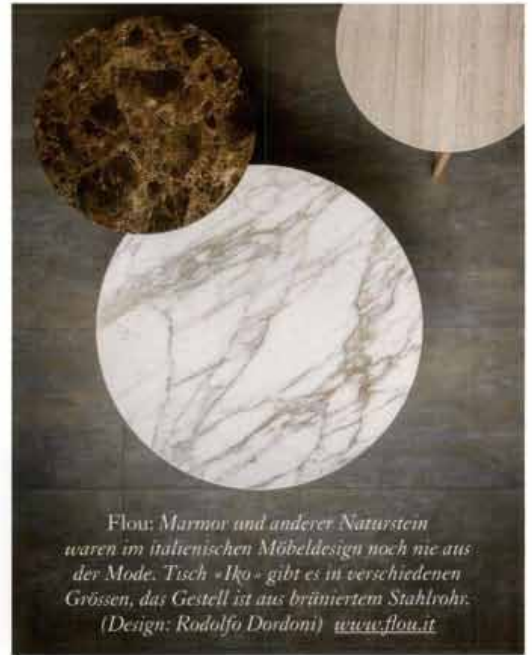
somfy.

Building  
happiness

porro



Gallotti & Radice: Wandregal «Navigli» besteht aus einer Konstruktion aus Stangen und Tablarren, beide aus handpoliertem Kupfer. Sie verleihen dem Regal einen natürlichen und einzigartigen Charakter. (Design: Massimo Castagna) [www.gallottiradice.com](http://www.gallottiradice.com)



Flou: Marmor und anderer Naturstein waren im italienischen Möbeldesign noch nie aus der Mode. Tisch «Iko» gibt es in verschiedenen Grössen, das Gestell ist aus brüniertem Stahlrohr. (Design: Rodolfo Dordoni) [www.flou.it](http://www.flou.it)



Porro: Auf dem Tagesbett «Traveller» ist Platz für Träumereien oder für Kleider und Wäsche. Das Gestell aus Metall ist mit Leder bespannt, darauf liegen Matratze und bequeme Kissen. (Design: Gamfratesi) [www.porro.com](http://www.porro.com)



Vitra: «Belleville» orientiert sich an der Typologie des klassischen Bistrotisches und hat eine Tischplatte aus Kunstharz, Holz oder Stein. Die geschwungenen Füße sind aus Gussaluminium. (Design: R. & E. Bouroullec) [www.vitra.com](http://www.vitra.com)

Classicon: Ein Klassiker unter Klassikern ist der «Adjustable Table E 10277» nach einem Entwurf von Eileen Gray aus dem Jahre 1927. Neu bei Classicon in Schwarz oder Chrom, mit Rauchglas- oder klarer Kristallglasplatte. [www.classicon.com](http://www.classicon.com)

Poltrona Frau: Das üppige Volumen von Sofa «Bullit» wird durch Füße aus brüniertem Stahl verschlankt. Ein offenes Ablagefach erweitert die Wohnlandschaft. (Design: Jean-Marie Massaud) [www.poltronafrau.com](http://www.poltronafrau.com)



## Le firme di Class

**12** PATRIZIA SANDRETTO RE REBAUDENGO  
*Dinamismo in Fondazione*

**14** URS STAHEL  
*Le aziende, che set fotografici...*

**16** BLAKE MYCOSKIE  
*Così metto in marcia il mondo*



**18** DIGITOPOLIS  
*Avvincenti eBook e nuovi appuntamenti in banca*

**24** TECNOLOGIA + POTENZA  
*Il SUV con il fattore Jeep*

**26** ROBERTO CACCIAPAGLIA  
*Expo vice con il potere del suono*

**28** ARCHIVI 2.0  
*Il passato ci rende più competitivi*

**30** FENOMENO NETFLIX  
*Arriva la tv su misura*



**59** FAMMI STRADA, VETTEL  
*Nel cuore di Milano è ora possibile vivere le emozioni in gara di un pilota di F1*

**62** SAPORI IN RIVA AL LARIO  
*Un fine settimana di gusto*

**65** DALLA A ALLA Z  
*Dizionario pratico dell'era digitale: undicesima puntata*

**70** CREATIVI & SEDUTI  
*Sedie e poltrone svelano inedite filosofie dell'abitare*

**72** IL PALAZZO DEL BEL TEMPO PERDUTO  
*Dimora del nonno di Francis Ford Coppola, ora il regista ne ha fatto un elegante resort*

**77** CHE BUONO QUESTO WEBTAIL  
*I nuovi bartender mixano tradizione e digitale*

## Speciale Estate

**80** UNA STAGIONE DA VIVERE PER SPORT  
*Con l'accessorio giusto diventa più facile rimettersi in forma*

**84** BATTERIE SCARICHE? RECUPERA COSÌ  
*I consigli per reintegrare le energie spese nel fare sport*

**87** MISSIONE IMPOSSIBILE A NEW YORK  
*Ecco i blockbuster in anteprima durante le vacanze negli Usa*

**88** LETTI D'AUTORE  
*È la stagione giusta per dedicarsi ai libri, anche in eBook*

**90** IL DERBY DELLE BOLLICINE  
*Tra Francia e Italia, le migliori etichette*

**92** IL COMPLEANNO DI UN GENIO  
*Keith Jarrett compie 70 anni e pubblica due album*

**98** IO E D. EDOARDO TABACCHI  
*Vista lunga verso il futuro*

## Copertina

**32** È LUI IL KING DEI VIDEOGAME  
*Riccardo Zacconi guida la società che ha lanciato Candy Crush*

**36** COSÌ IL MONDO GIOCHERÀ NEL (PROSSIMO) FUTURO  
*I videogiochi saranno sempre più diffusi sugli smartphone, tra poco anche in streaming*

**44** VENEZIA, GUIDA ALLA IPHONEART  
*Alla Biennale il visitatore può trasformarsi in smart-reporter*

**50** MILANO EXPLOSION  
*Eventi, idee, luoghi, appuntamenti, persone*

**52** M COME MOVIDA A MILANO  
*Nelle sere di Expo, la città sorprende per la vita notturna*



SEGUICI SU



## Design

### TRAVELLER. PORRO

Spirito da viaggiatore per questo daybed disegnato da GamFratesi: struttura a cavalletto in metallo verniciato, cuoio naturale teso «effetto sella», tessuto per materasso e cuscini.

[www.porro.com](http://www.porro.com)



### A TRIBUTE TO MEMPHIS. KARTELL

Progetti inediti per rendere omaggio a Ettore Sottsass. Geometrie post-futuriste e tinte pop per 6 vasi e 2 sgabelli.

[www.kartell.com](http://www.kartell.com)

CREATIVI  
&  
SEDUTI

### ANEMOS. CAPPELLINI

Progettato da Antonio Facco, il tavolino aperto rivela 4 sedute-pouf imbottiti a scomparsa con le scocche in curvato.

[www.cappellini.it](http://www.cappellini.it)



Sedie e poltrone svelano inedite filosofie dell'abitare. Una scelta delle più originali sedute del design internazionale di Raffaella Beltrami

### THEA. MDF

Disegnata da Obregón e Galan, questa seduta componibile scaturisce dalla collaborazione tra un product designer e una fashion designer. È frontalmente ortogonale, inclinata lateralmente e posteriormente concava.

[www.mdffitalia.it](http://www.mdffitalia.it)







Gallotti: Wandregal «Navigli» besteht aus einer Konstruktion aus Stangen und Tablarren, beide aus handpoliertem Kupfer. Sie verleihen dem Regal einen natürlichen und einzigartigen Charakter. (Design: Massimo Castagna) [www.gallottiradice.it](http://www.gallottiradice.it)



Flou: Marmor und anderer Naturstein waren im italienischen Möbeldesign noch nie aus der Mode. Tisch «Iko» gibt es in verschiedenen Grössen, das Gestell ist aus brüniertem Stahlrohr. (Design: Rodolfo Dordoni) [www.flou.it](http://www.flou.it)



Porro: Auf dem Tagesbett «Traveller» ist Platz für Träumereien oder für Kleider und Wäsche. Das Gestell aus Metall ist mit Leder bespannt, darauf liegen Matratze und bequeme Kissen. (Design: Gamfratesi) [www.porro.com](http://www.porro.com)



Vitra: «Belleville» orientiert sich an der Typologie des klassischen Bistrotisches und hat eine Tischplatte aus Kunstharz, Holz oder Stein. Die geschwungenen Füße sind aus Gussaluminium. (Design: R. & E. Bouroullec) [www.vitra.com](http://www.vitra.com)

Classicon: Ein Klassiker unter Klassikern ist der «Adjustable Table E 10277» nach einem Entwurf von Eileen Gray aus dem Jahre 1927. Neu bei Classicon in Schwarz oder Chrom, mit Rauchglas- oder klarer Kristallglasplatte. [www.classicon.com](http://www.classicon.com)

Poltrona Frau: Das üppige Volumen von Sofa «Bullit» wird durch Füße aus brüniertem Stahl verschlankt. Ein offenes Ablagefach erweitert die Wohnlandschaft. (Design: Jean-Marie Massaud) [www.poltronafrau.com](http://www.poltronafrau.com)



NEWS  
SALON DE MILAN  
NEWS



REPÉRAGE  
Cécile Bouchat



**Marc Krusin,  
chevalier  
de la table ronde**

Cette année, on a vu beaucoup de tables à dîner rondes avec pieds centraux de différentes formes. Ma préférée : la très élégante "Clay" de Marc Krusin pour Desalto.

www.desalto.it



**GamFratesi,  
le couple idéal**

Dans mes chouchous, il y a GamFratesi, encore un studio-duo. Elle est danoise, lui italien et ils synthétisent ensemble le meilleur des deux mondes. Je les ai découverts en 2012 grâce à leur "Chariot" créé pour Casamania, et je les suis de près depuis. Chez Porro, j'ai été séduite par leur siège en cuir "Traveller", entre daybed, méridienne et confident.

www.porro.com

**Chipperfield  
chez e15**

Pour son vingtième anniversaire, e15 -un éditeur que j'apprécie habituellement- a fait beaucoup de bruit autour de sa collaboration avec David Chipperfield. Si j'adore les grandes tables conviviales, je dois avouer ne pas très bien savoir quoi penser de celle-ci, de ses bancs et tabourets, monastiques et massifs, qui renvoient de manière très littérale au trip minimaliste de Pawson... 20 ans après.

www.e15.com



**YAK, YAK, YAK!**

Un de mes coups de cœur au Salon (et celui d'Anneleen par la même occasion), c'est cet ensemble canapé-fauteuil "Yak" du duo italien LucidiFevere pour De Padova (qui, pour info, vient de fusionner avec Boffi). Même si sa conception n'est pas la plus novatrice ou expressive qui soit, j'adore justement sa simplicité très douce, l'association de cette feuille de cuir brut avec le bois, son tissu naturel et son côté enveloppant, décontracté, moelleux. Il pourrait faire partie de la même famille que le fauteuil "Log" que Patricia Urquiola avait créé pour Artelano il y a quelques années ou que la "December Chair" de Jasper Morrison pour Nikari...

www.depadova.it

**PILOT CHAIR**

Edward Barber e/and Jay Osgerby

Poltrona importante per un ambiente domestico che ben si adatta all'utilizzo come sedia direzionale. Pilot si distingue per la struttura in fusione di alluminio con la forma di una "T" che collega la base girevole al montaggio del sedile e dello schienale. Proposta in una versione leggera e in una variante con un comfort maggiore, l'imbozzitura è in grado di trasformare la seduta. Il particolare sedile, che a prima vista sembra essere a sbalzo, apporta flessibilità e leggerezza alla struttura.

▪ An imposing chair for the home that is also suited for use as an executive chair, Pilot is distinguished by its cast aluminium frame with a "T" shape that connects the swivel base to the mounting of the seat and back. Available in a light version and another with added comfort, the upholstery can totally transform the chair. The unusual seat, that at first glance seems to be cantilevered, brings a feeling of flexibility and lightness to the structure.

**KNOLL INTERNATIONAL**  
[www.knolleurope.com](http://www.knolleurope.com)



**TRAVELLER**

GamFratesi

Daybed, ovvero 'letto da giorno', Traveller è un complemento d'arredo che assolve a più funzioni. È dotato di una struttura a cavalletto in metallo su cui appoggiare asciugamani e abiti, cuoio naturale teso "effetto sella" per gli schienali d'appoggio laterali e di un materasso e cuscini per riposare.

▪ The Traveller Daybed is a piece of furniture that fulfils a number of functions. It features a metal trestle structure on which to hang towels and clothes, taut natural "saddle effect" leather for the backs and sides and a mattress and cushions for resting on.

**PORRO**  
[www.porro.com](http://www.porro.com)



**TEKA**

Gordon Guillaumier

Teka è una collezione completa di arredi per gli ambienti outdoor, che si compone di divani modulari, sedie, poltroncine, tavoli e tavolini. Caratterizzati da un'estrema leggerezza stilistica, gli elementi della gamma si distinguono per l'abbinamento del teak con tessuti e reti nelle sedute, e con un'originale dogatura in gres smaltato per i top dei piani.

▪ Teka is a complete collection of outdoor furniture which consists of modular sofas, chairs, armchairs, tables and side-tables characterised by an extreme lightness of style that sees teak combined with fabrics and meshes for the chairs and original slatted tops in glazed porcelain-stoneware.

**RODA**  
[www.rodaonline.com](http://www.rodaonline.com)



**KNIT**

Patrick Norguet

Continua la collaborazione fra l'azienda e il designer francese che propone alcuni nuovi elementi a estensione della gamma Knit. Collezione di tavoli e sedie con struttura in teak e sedute in trama intrecciata, Knit completa la funzionalità della linea per soddisfare, con la sedia lounge a schienale alto, il divanetto Loveseat e il prendisole Sunlonger, le diverse esigenze dell'arredo outdoor. Nuova anche la finitura nera proposta per la struttura di legno.

▪ The collaboration between this producer and the French designer continues with the presentation of a number of new additions to the Knit range. A collection of tables and chairs with a teak structure and woven seats, Knit has been extended to include a lounge-chair with high back as well as the Loveseat sofa and the Sunlounger sun-bed to meet the various demands of outdoor furniture. Also new is the black finish proposed for the wood structure.

**ETHIMO**  
[www.ethimo.it](http://www.ethimo.it)



**MANGOLD**

Claesson Koivisto Rune

Versatile sistema modulare di sedute, Mangold si declina in diverse sedute e schienali di profondità e altezze differenti. La caratteristica principale del sistema sono gli archi curvi di diverso raggio, che, combinati con gli altri elementi, creano articolate isole.

▪ A versatile modular seating system, Mangold is made with seats and backs of different widths and depths. The main feature of the system is seen in the curved arches of varying radius that create articulated islands when combined with other elements.

**ARFLEX**  
[www.arflex.it](http://www.arflex.it)

**MARALUNGA 40**

Vico Magistretti

L'innovazione non esibita nella variazione del poggiatesta per ottenere una versione a schienale alto o basso ha fatto di questo divano un'icona Indiscussa. Oggi Maralunga 40 è rivisitato e presentato con un rivestimento sfoderabile in tessuto.

▪ The subtle innovation that enables the position of the backrest to be altered to obtain a high or low back has made this sofa an undisputed icon. Today Maralunga 40 has been reissued and presented with a removable fabric cover.

**CASSINA**  
[www.cassina.com](http://www.cassina.com)





DESIGN

**Reisachtig**

Het Deens-Italiaanse duo GamFratesi dacht bij hun daybed Traveler voor Porro aan de romantiek van het

reizen en de esthetiek van de leren reiskoffer. 'Luxe, maar ook midden in het leven. Ideaal om na een verre reis op uit te rusten en fantastische verhalen te vertellen.' [porro.com](http://porro.com)

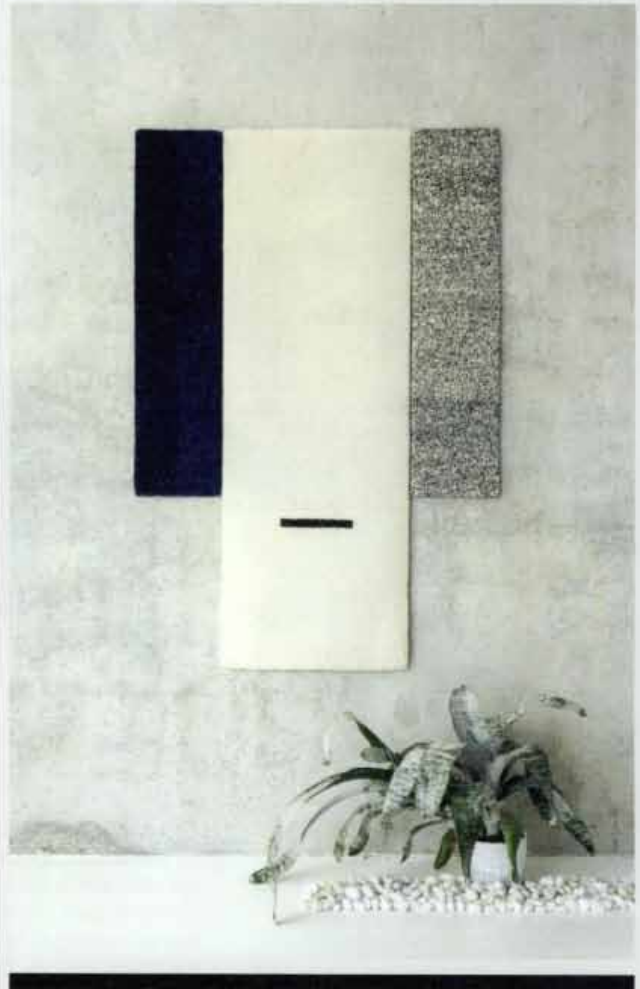


**Werkwarenhuis**

Het Werkwarenhuis in Den Bosch (Tramkade 20) is de nieuwe thuisbasis van Social label. U kunt er van woensdag tot en met vrijdag terecht om een-tweetjes van bekende ontwerpers en 'mensen met afstand tot de arbeidsmarkt' aan te schaffen ([sociallabel.nl](http://sociallabel.nl)).

**Made in Nepal**

Textielontwerper Mae Engelgeer fascineerde al langer met dekens, theedoeken en placemats in fraaie pastelkleuren. Het uitgebalanceerde minimalisme is gebleven in haar Hues-serie. Ze laat de wollen (wand)tapijten in Nepal knopen ([mae-engelgeer.nl](http://mae-engelgeer.nl)).



ENERGIE

**Glas in lood**

Glas in lood associëren we met religieuze voorstellingen op middeleeuwse kerkraden. Marjan van Aubel combineerde

hightech en lowtech in haar Current Window. De gekleurde stukken glas zetten daglicht om in energie. Een klein stukje raam is al genoeg om uw mobieltje op te laden. [marjanvanaubel.com](http://marjanvanaubel.com)

Het Katern/Info is samengesteld door Anita Bijlsma, Annemarijn Hoorens en Jack Meijers.

Ook een geschikt item voor Het Katern? Mail het naar [persberichten@eigenhuiseninterieur.nl](mailto:persberichten@eigenhuiseninterieur.nl)



ELLE-DECO-STIL

# WOHNEN WIE DIE STARS

*Diese Menschen haben nicht nur einen ausgezeichneten Geschmack, sondern auch einen unverwechselbaren Stil. Den haben wir für Sie in Wohnwelten umgesetzt*



**TILDA SWINTON**

Ihr Aussehen, ihre Ausstrahlung, ihr Auftritt sind unvergleichlich. Die Schottin wirkt so geradlinig wie geheimnisvoll, gleichzeitig vornehm erhaben. Genau wie diese Möbel und Objekte, die sich durch klare Formen und edles Finish auszeichnen.



1. Schwarz-Weiß-Fotografie "Vasen II, Entwurf: Hermann Gretsch" von Willy Moegle, über Lumas, ab 110 Euro.
2. Stehleuchte "Tribeca" mit einem Gestell aus geöltem Nussbaum, von Bielefelder Werkstätten, um 1720 Euro.
3. Daybed "Traveller" mit Lederbespannung, von Porro, Preis auf Anfrage.
4. Beistelltische "Trevi" mit hölzerner, fein geschwungener Platte, von Molteni & C, ab 840 Euro.
5. Glaskaraffe "Ono Decanter" von LSA, um 75 Euro.
6. Cashmereplaid "Cashmere" von Sahco, um 960 Euro.
7. Bodenleuchte "Squares" von Atelier Areti, um 6400 Euro.
8. Zeitungshalter "Mason" aus Leder und Metall, von Walter Knoll, ab 1300 Euro.
9. Tablett "Colombina" aus glänzend poliertem Edelstahl, von Alessi, um 105 Euro.
10. Sofa "Jaan" mit hochglänzendem Metallgestell, von Walter Knoll, ab 3600 Euro.

FOTOS: MAX LAUTENSCHLÄGER/VISUM (1)

# TRADIZIONE\_



Echi di un passato coloniale, eredità nobile di sapienze artigiane, istinto atavico per il senso della misura. Nel lavoro dello studio di Copenhagen GamFratesi si rispecchia il meglio della tradizione insieme alla capacità di superare il classico per esprimere l'originale. Disegnato per Porro, Traveller è un daybed elegante, proporzionato, curato nel dettaglio. La struttura a cavalletto fornisce anche un facile appoggio per coperte e abiti; gli schienali laterali sono in cuoio tesato con cinghie effetto sella; cuscini e materassino accentuano il comfort con felice tocco casual. [www.porro.com](http://www.porro.com)  
*TRADITION. Designed by GamFratesi for Porro. Traveller is an elegant daybed, well-proportioned, with carefully produced details. The easel structure also provides a handy support for covers and clothes, the side rests are in leather, cushions and mattress emphasise comfort with a casual touch.*

## On the List

# GESPOT!

*Geweldige adressen, opvallende merken, verfrissende collecties, oude bekenden en nieuwe gezichten.*



### DEENS VS ITALIAANS

Het Italiaanse designmerk Porro, net 90 geworden, werkte dit jaar voor het eerst samen met het Deens-Italiaanse GamFratesi, een van de meest getalenteerde ontwerpersduo's van nu. Dat resulteerde in dit uitnodigende daybed 'Traveler', een meubel dat de Scandinavische en mediterrane cultuur op een slimme manier verenigt. Ambachtelijk en geraffineerd, comfortabel en elegant, en, vooral, heel homely. Gemaakt van zadelleer, op een metalen onderstel waaraan je ook kleren en handdoeken kunt hangen, en met kussenstofkwaliteit naar keuze.

'Traveler', vanaf € 6.985, Porro  
[www.porro.com](http://www.porro.com)



### TUIN IN ROUBAIX: RECHTZETTING

In ons juni-julinummer verscheen op p. 92-95 een artikel over deze schitterende stadstuin in Roubaix. Wat we vergaten te vermelden, was de naam van de tuin- en landschapsarchitect, Thomas Leplat, waarvoor onze excuses. Tips van Leplat over hoe je kleine stadstuinen groter kunt laten lijken, vind je op onze website ([www.feeling.be/leven-met-stijl/wonen/341953/tips-voor-kleine-stadstuinen](http://www.feeling.be/leven-met-stijl/wonen/341953/tips-voor-kleine-stadstuinen)). Voor andere realisaties van zijn hand:

[www.thomasleplat.be](http://www.thomasleplat.be)

SAMENSTELLING: EMMY TOONEN

POLTRONA FRAU / PORRO ■

## PORRO

Der Spezialist für Systemmöbel zeigt Stücke mit starkem Charakter. Die ätherische Geometrie, die Schönheit der Ellipse und eine robuste Traveller-Liege sind Teile dieser Strategie.

[www.porro.com](http://www.porro.com)

**Ellipse.** Die schwedischen Front-Designerinnen wagen mit „Ellipse“ einen Balanceakt und rücken so die Schönheit dieser geometrischen Grundform in den Vordergrund. Der Speisetisch für bis zu acht Personen besteht aus dem superleichten, zu 100 Prozent recycelbaren Material Dulver.



**Ipercolore.** Das Zusammenspiel von Chrom und farbenkräftigen Lackierungen charakterisiert diese Produktfamilie schöner Sideboards. Gut balancierte Proportionen schaffen dabei Ruhe. Design: Piero Lissoni

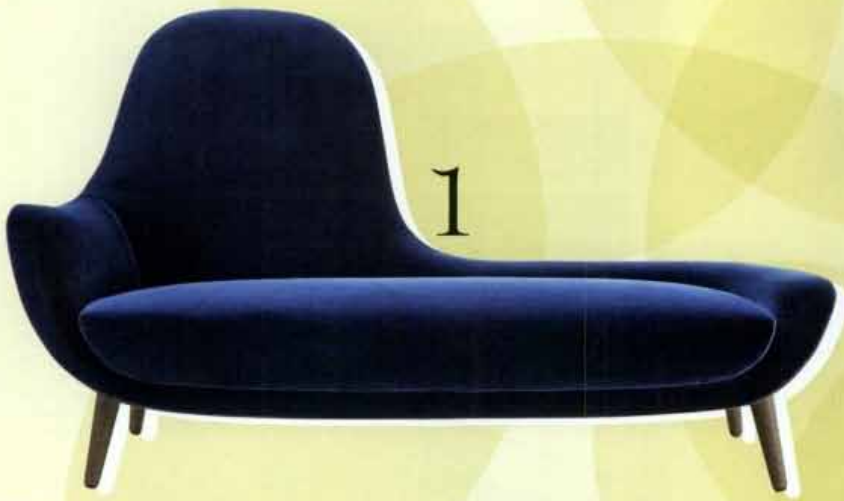
**Mast.** Die funktionale Performance-Leichtigkeit von Segelmasten inspirierte Piero Lissoni zum Programm „Mast“. Neben reduzierten Materialstärken bietet es neue Lösungen für begehbare Schränke.



**Traveller.** Output der bislang ersten Zusammenarbeit zwischen Porro und dem jungen Design-Duo Stine Gern und Enrico Fratelli. Das Daybed verströmt den Charme des klassischen Federmobiliars. Robustes Sattlerleder. Der schwarz lackierte Rahmen hält eine Verklebung zum Aufhängen von Wäsche parat.



DESIGN MAILAND



2



# UNSERE MAILÄNDER FAVORITEN

Polster zum Versinken, Möbel als Multi-  
talente, in Naturmaterialien oder wilden Farben.  
Und, last, but not least, entdeckenswerte  
Reeditionen – der Salone del Mobile war auch  
in diesem Jahr eine wahre Fundgrube

TEXT: KLAUS SCHMIDT-LORENZ





1| Mit der Chaiselongue „Mad“ schuf Marcel Wanders für Poliform einen starken Solisten, der auch noch Sessel und Bank ist. Innen- und Außenschale können in verschiedenen Farben gepolstert werden; Preis auf Anfrage. 2| Außen glatter Kubus, innen fein kapitoniert: Piero Lissonis „Lipp“ für Living Divani; ab 3200 Euro. 3 | An Einsatzorten für den Monolithen „Anemos“ dürfte es nicht mangeln – kommen doch schwuppdwupp vier gepolsterte Hocker unter der Tischplatte hervor. Ein Entwurf von Antonio Facco für Cappellini; 7250 Euro. 4| Weidengeflecht, Leder, Seil und Holz verarbeitet der spanische Designer David Lopez Quincoces in dem sommerlich leichten Stuhl „George’s“ für Living Divani; ab 830 Euro. 5| Der Drehstuhl „Norah“ von Giorgetti kombiniert ein bequemes Polstererelement mit einer Lehne aus Walnussholz in geradezu handschmeichlerischer Qualität; Preis auf Anfrage. 6| Rustikal-elegant und mit einem Hauch von Safari hat das italienisch-dänische Studio GamFratesi das mit Leder gefasste Daybed „Traveller“ für Porro gestaltet; Preis auf Anfrage. 7| Insgesamt 12 Holzdreiecke fügten die Designer vom italienischen Studio IV Design zum Gestell des zackigen Tisches „Schegge“ zusammen, eine Hommage an den fließend organischen Glasiach „Reale“ von Carlo Mollino aus dem Jahr 1946; von Valsecchi, ab 980 Euro. 8| Jüngster Zuwachs bei der japanischen Traditionsfirma Yamakawa ist das Sofa „Wrap“ von Hiroomi Tahara. Die kragenartige Lehne schafft eine leichte, aber volumenreiche Struktur; 9000 Euro inkl. Kissen und weltweiter Anlieferung.



Francesca et Eleonora Zanotta ont pris la suite de leur génie de père et veillent sur la destinée de l'éditeur mythique qu'il a fondé. En s'occupant par exemple du fauteuil *Gilda*, conçu comme un hommage à Carlo Mollino.

## ZANOTTA

### Girls power

Difficile de marcher sur les traces d'un éditeur comme Aurelio Zanotta (1925-1992). D'abord parce qu'il est entré de son vivant dans l'histoire du design, mais aussi parce qu'il était l'intuition incarnée. Une intuition qui ne s'est pas traduite en règles à suivre mais en invitation à faire confiance. Ce qui doit marcher vu les géants du design avec qui il a collaboré. Aujourd'hui Zanotta édite aussi bien des icônes (Gio Ponti ou les Castiglioni) que des maîtres contemporains (les Palomba ou Alfredo Häberli). Vingt-quatre ans après la disparition de leur père, ce sont ses filles, Eleonora et Francesca, qui dirigent la société en veillant à sa direction artistique. Leur cousine Marta Zanotta est, elle, en charge de la communication et du marketing, un secteur capital alors que Zanotta ouvre des magasins à Milan, New York et Miami. Mais le niveau d'exigence du père reste la boussole. Comme lui, les Zanotta encensent la qualité qui dure ; leur défi est de l'adapter aux nouveaux modes de vie. Eleonora et Francesca veillent donc sur le siège *Sacco* (1968) sans le figer ; il était présenté cette année à Milan en versions medium et small. Les deux sœurs voient des créations contemporaines de Zanotta devenir cultes. Tel est le cas du canapé *William* de Damian Williamson. « *La démarche du designer importe plus que sa capacité à expérimenter. Après les fifties, on est revenu au pertinent et au bien fait. Cela ne veut pas dire se passer de poésie* », ajoute Francesca. Elle cite volontiers son père : « *On peut faire des affaires ET de la culture.* » G-C.A.



La troisième génération de la famille Porro (de gauche à droite, Danilo, Giovanni, Lorenzo et Fabio) aux côtés de la banquette *Traveller* de GamFratesi.



## PORRO

### La Brianza visionnaire

L'histoire de Porro se confond avec celle de l'industrie familiale de la Brianza : une modeste menuiserie qui s'industrialise après 1945, lorsqu'une nouvelle génération de dirigeants prend les manettes pour répondre à la demande de la société de consommation naissante. En 1925, les frères Giulio et Stefano fondent leur atelier d'ébénisterie qui produit alors un mobilier d'inspiration classique pour la bourgeoisie milanaise. Après la Seconde Guerre mondiale, Porro profite de l'arrivée aux commandes d'une deuxième génération (avec les cousins Carlo, Arturo et Silvio) pour se tourner vers le mobilier contemporain en collaborant avec des designers. Ces jeunes entrepreneurs décident aussi de participer au Salon du meuble de Milan dès sa première édition en 1961, ce qui positionne l'éditeur dans la catégorie des entreprises novatrices, prêtes à conquérir le monde. Avec les années 80 arrive au pouvoir la troisième génération de Porro : Lorenzo, Fabio, Giovanni et Danilo installent définitivement la marque parmi les grands noms du design transalpin en entamant une collaboration avec Piero Lissoni, qui est nommé directeur artistique en 1989. Pour autant, la famille ne délaisse pas la partie créative puisque c'est grâce à Lorenzo, diplômé d'architecture au Politecnico de Milan, que Porro s'est spécialisée dans les systèmes modulaires qui ont fait son succès. Cette année, l'entreprise fête son 90<sup>e</sup> anniversaire et peut regarder l'avenir avec confiance. M.G.

DECOFERIA

En piel de colores exclusivos, con sistemas de cosido diferentes. La colección Montera, de Roberto Lazzeroni para **Poltrona Frau**, no dejó indiferentes a nadie.

Inspirada en las formas de las medusas, una lámpara es etérea del estudio Nendo y Nichetto para **Foscarini**. Se llama Kurage y su pantalla es de papel washi.



LOS MATERIALES NOBLES DE ACABADOS SOFISTICADOS SIGUEN SIENDO LOS PROTAGONISTAS DE LOS DISEÑOS MÁS BELLOS

De pergamino griego y cuerda náutica, el balancín Unam hará las delicias de los amantes de lo natural. De Sebastian Herkner para **Very Wood**.

Elegante y con una original estructura de caballete, *daybed* de inspiración colonial, de GamFratesi para **Porro**.

**INdice**  
CONTENTS  
settembre/September 2015

36

74

70



84



102

**INside**

ARCHITECTURE

- 36 SHANGHAI, POLY GRAND THEATRE  
PROGETTO DI / DESIGN TADAO ANDO  
ARCHITECT & ASSOCIATES  
FOTO DI / PHOTOS BY SHIGEO OGAWA COURTESY ANDO  
STUDIO TESTO DI / TEXT BY MATTEO VERCELLONI
- 44 MOSCOW, GARAGE MUSEUM  
PROGETTO DI / DESIGN OMA/REM KOOLHAAS  
FOTO DI / PHOTOS BY COURTESY OMA STUDIO  
TESTO DI / TEXT BY MATTEO VERCELLONI
- 50 PLAN DE CORONES, MESSNER MOUNTAIN MUSEUM  
PROGETTO DI / DESIGN ZAHA HADID  
AND PATRIK SCHUMACHER  
FOTO DI / PHOTOS BY WERNER HUTHMACHER  
TESTO DI / TEXT BY LAURA RAGAZZOLA
- 56 NEW YORK, WHITNEY MUSEUM  
PROGETTO DI / DESIGN RPBW ARCHITECTS  
FOTO DI / PHOTOS BY COURTESY RPBW  
TESTO DI / TEXT BY ANTONELLA BOISI
- 64 MILANO, ME MILAN IL DUCA  
PROGETTO DI / DESIGN ARASSOCIATI STUDIO  
DI ARCHITETTURA CON / WITH ALVARO SANS  
E / AND NICOLA GALLIZIA  
FOTO DI / PHOTOS BY PIETRO SAVORELLI  
TESTO DI / TEXT BY MATTEO VERCELLONI

**FocusING**

DIGITAL DESIGN

- 70 IL DESIGN SOTTILE / SUBTLE DESIGN  
DI / BY STEFANO CAGGIANO

DESIGNER

- 74 TORNARE FANCIULLI / BACK TO CHILDHOOD  
TESTO DI / TEXT BY CRISTINA MOROZZI

**DesignING**

COVER STORY

- 78 LEGAMI FORTI / STRONG BONDS  
TESTO DI / TEXT BY ALESSANDRO BINI

SHOOTING

- 84 SELFIE DESIGN  
TESTO DI / TEXT BY NADIA LIONELLO  
FOTO DI / PHOTOS BY EFREM RAIMONDI

LIGHT

- 92 2015: VIVA LA LUCE / LONG LIVE LIGHT  
TESTO DI / TEXT BY PATRIZIA CATALANO  
FOTO DI / PHOTOS BY JOSEPH NIEMELA

SHOOTING

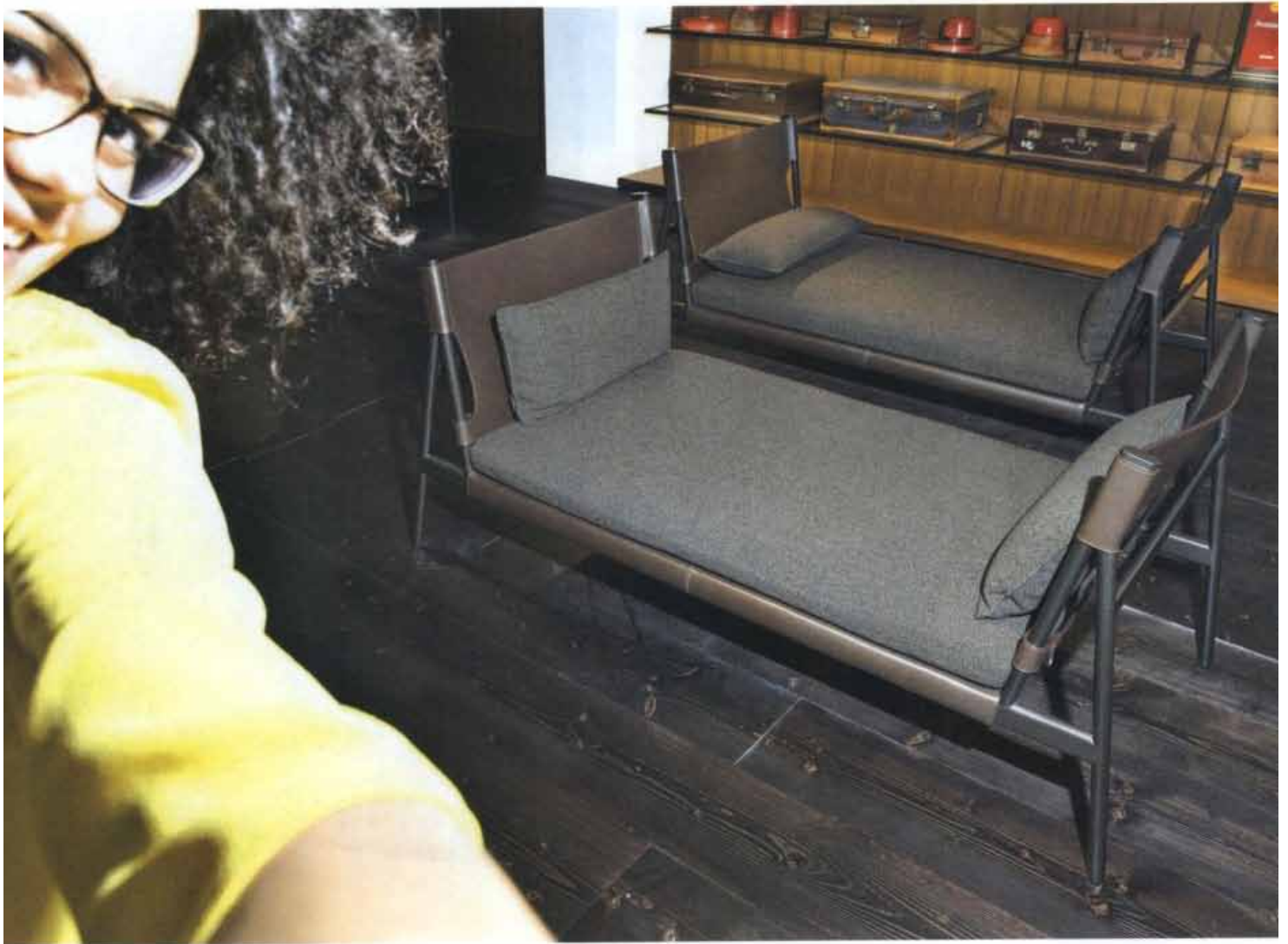
- 94 LUCI E OMBRE / LIGHTS AND SHADOWS  
TESTO DI / TEXT BY ANDREA PIRRUCCIO  
FOTO DI / PHOTOS BY MAURIZIO MARCATO

REVIEW

- 102 IL MONDO IN TAVOLA / THE WORLD AT THE TABLE  
DI / BY KATRIN COSSETA

**INservice**

- 110 TRANSLATIONS
- 125 FIRMS DIRECTORY  
DI / BY ADALISA UBOLDI



*Traveler, daybed con struttura a cavalletto in metallo verniciato nero, schienali laterali in cuoio naturale invecchiato o color testa di moro, materassino e cuscini rivestiti in tessuto, pelle o ecopelle. Design GamFratesi per **Porro***



## PORRO

OBJETS & MEUBLES

Front



Piero Lissoni



Gam Fratesi



## BRANCA LISBOA

Marco Sousa Santos





## MOROSO NIMMT FLAXX CHAIR IN DIE KOLLEKTION 2015

**A**rchitekt und Designer Martin Mostböck klettert mit seinem Stuhl „Flaxx“ die Erfolgsleiter immer weiter hinauf. Der mit dem ‚Red Dot Product Design Award‘ und dem ‚Green Good Design Award‘ ausgezeichnete Freischwinger-Stuhl wurde bereits in die Sammlungen des Design Museum Holon und des Wiener MAK aufgenommen. In diesem Jahr nun hat ihn der italienische Hersteller Moroso in seine aktuelle Kollektion eingereiht. Der Name „Flaxx“ ist ein Wortspiel aus den Begriffen Flexibilität und dem Material Flachs (engl. Flax). Die Sitzschale besteht aus Flachs, textilem Polypropylen als Bindemittel und Naturfarben. Diese Mischung wird mit einem Druck von an die 800 Tonnen in die Form der Sitzschale und Rückenlehne gepresst. Das macht diesen Stuhl stabil und beweglich zugleich. [www.moroso.it](http://www.moroso.it)

Foto: Alessandro Paderni



## TAGTRÄUME EINES REISENDEN

**S**tine Gam und Enrico Fratesi sind GamFratesi. Das smarte Duo – das Etikett „vielversprechende Jungdesigner“ wurde längst abgestreift – versteht sich darauf, dänische Handwerkskunst mit italienischen Gestaltungskonzepten zu kombinieren. In Mailand präsentierte GamFratesi das Ergebnis der ersten Zusammenarbeit mit dem italienischen Top-Label Porro. Ganz im Geist eines Reisenden steht die erste Kreation von GamFratesi „Traveller“. Es ist ein Daybed, das zu Tagträumen einlädt. Auf das schwarz lackierte Metallgerüst ist ein Sattel aus Leder gespannt, auf dem wiederum die gepolsterte Sitzfläche und die Kissen einen komfortablen Ort zum Ausruhen offerieren. [www.porro.com](http://www.porro.com)

## MAGNETIC FURNISHING VON RONDA DESIGN

**D**ie Linie „Magnetika“ bietet Wohnenden ein System, das die Interaktion mit dem Interieur radikal verändert. Mittels großer Metallpaneele können magnetische Regale und Accessoires nach individuellen Wünschen platziert werden. Das System ermöglicht die schnelle Befestigung, Veränderung oder Entfer-

nung der Einrichtungsgegenstände. Diese Adaptionsfreudigkeit zielt auf die sich ständig verändernden Anforderungen moderner Lebensentwürfe ab und verleitet dazu, selbst kreativ zu werden. [www.rondadesign.it](http://www.rondadesign.it)





15

**15\_Porro/Traveller.** Die Designer von GamFratesi ließen sich von den Träumen Reisender inspirieren. Traveller zeichnet eine reduzierte Konstruktion aus schwarz lackiertem Metall aus, die mit kraftvollem Sattelleder bespannt ist. [www.porro.com](http://www.porro.com)



16

**16\_Roche Bobois/Pollen.** In dieser objekthaften Bibliothek könne eine essenzielle Nahrung des Geistes ihren Platz finden, erklärt Designer Sacha Lakic den Namen und die Idee hinter dem faszinierenden Möbelstück. [www.roche-bobois.com](http://www.roche-bobois.com)

Die Architektur des Gartens ARREGARTEN®

herausspaziert!

Lassen Sie sich von unseren Ideen inspirieren!

Von der Planung bis zur Fertigstellung. Entdecken Sie die Möglichkeiten modernen Gartendesigns.

ARREGARTEN GmbH office@arregarten.at  
3033 Hochstrass 599 T 02773/42540

blättern Sie online weiter: [arregarten.at](http://arregarten.at)



— **Rogers.** C. Ballobio. Porada. Mesas fabricadas en madera maciza de nogal o palo de rosa que contrastan con los extremos de las patas, fabricados en arce natural. \_\_\_ Tables made from solid walnut or rosewood that contrast with the ends of the legs, which are made from natural maple.

[www.porada.it](http://www.porada.it)

— **Cla.** Marc Krusin. Desalto. Mesa de marcado carácter formal y geometría aparentemente imposible, fabricada en base de poliuretano rígido y distintas versiones entre las cuales un sobre en vidrio templado de 8 mm. o un singular recubrimiento a modo de lava y aplicado a mano. \_\_\_ A table with a markedly formal character and apparently impossible geometry, made from rigid polyurethane and in different versions, among them a tempered 8-mm glass top or a singular lava-like coating applied by hand.

[www.desalto.it](http://www.desalto.it)



— **Cove.** Piergiorgio Cazzaniga. Andreu World. Cove nace como propuesta contemporánea respetuosa con la tradición estética de las colecciones clásicas de sofás y butacas. Diseñada específicamente para obtener el mayor confort, está disponible como butaca, sillón y sofá de dos o tres plazas. Su apariencia integra un sutil trabajo entre los distintos elementos que configuran el modelo. \_\_\_ Cove emerged as a contemporary proposal that respects the aesthetic tradition of classic sofa and armchair collections. Designed specifically for greater comfort, it is available as an easy chair, armchair and two- and three-seater sofa. Its appearance integrates a subtle combination of the different elements that configure the model.

[www.andreuworl.com](http://www.andreuworl.com)



— **Traveler.** Stine Gam, Enrico Fratini. Porro. Estructura de metal pintado en negro, cuero natural y tejido de malla, configuran los materiales de este módulo de descanso que evoca al mundo iconográfico del viaje, en un interesante ejercicio plástico. \_\_\_ A structure in black-painted metal, natural leather and mesh fabric configure the materials of this resting module that evokes the iconographic world of travel in an interesting plastic exercise.

[www.porro.com](http://www.porro.com)

1



2



3



↳ Bezugsquellen Seite 127

4



5



# SALOME

SALONE DEL MOBILE | TREND

SOFA  
VOOR  
TWEË

Niet iedereen heeft genoeg gezinsleden om een volledige hoeksalon mee te vullen. Bovendien worden in de stad appartementen almaar kleiner. Tijd dus voor iets bescheidener sofa's. Iemand een tête-à-tête in de woonkamer?

Minah van Dorianà en Massimiliano Fuksas voor Meritalia. [www.meritalia.it](http://www.meritalia.it)



Thea van Lina Obregon en Carolina Galan voor MDF Italia. [www.mdfitalia.it](http://www.mdfitalia.it)



Polder-sofa van Hella Jongerius voor Vitra. [www.vitra.com](http://www.vitra.com)



Don Giovanni-sofa van Natuzzi [www.natuzzi.be](http://www.natuzzi.be)



Gimme-More van Diesel en Moroso. [www.moroso.it](http://www.moroso.it)



Bold-sofa van Patricia Urquiola voor Moroso. [www.moroso.it](http://www.moroso.it)



Traveller van GamFratesi voor Porro. [www.porro.com](http://www.porro.com)

Een maand geleden joeg Hella Jongerius een schokgolf door de designwereld door op een lezing in Kaapstad te verkondigen dat er 'te veel shitdesign' wordt geproduceerd. Ze voegde er meteen aan toe dat designers zich beter zouden bezighouden met het actualiseren van oude ontwerpen in plaats van altijd maar nieuwe dingen te willen bedenken. Dat ze vorige week in Milaan uitpakte met een nieuwe versie van haar iconische Polder-sofa voor Vitra, hoeft dan ook niet te verbazen. De Polder-sofa heeft nieuwe kleuren en afwerkingen, maar is vooral ook kleiner. 'We zien een behoefte naar iets kleinere sofa's voor stadsappartementen en tweede verblijven', klonk het bij Vitra. Ook heel wat andere grote designlabels voelen die nood. Een overzicht van enkele bescheiden sofa-modellen, met de hoek eraf dus.



SOFA MET SCHOENEN

Het Belgische sofalabel Indera heeft een grote designnaam weten te strikken: Benjamin Hubert, de man achter enkele betonnen, stenen en kurken verlichtingsarmaturen en de Juliet-stoel bij Poltrona Frau. Voor Indera ontwierp Hubert de Inlay-sofa, die wordt gekenmerkt door een simpele vormgeving, uitgesproken naden en opvallende, strakke pootjes in aluminium. 'Die pootjes kan je in allerlei kleuren laten uitvoeren. Beschouw ze gerust als de schoenen van de sofa, die aangepast kunnen worden aan de stof of net gebruikt als een pittig accent', aldus Hubert.

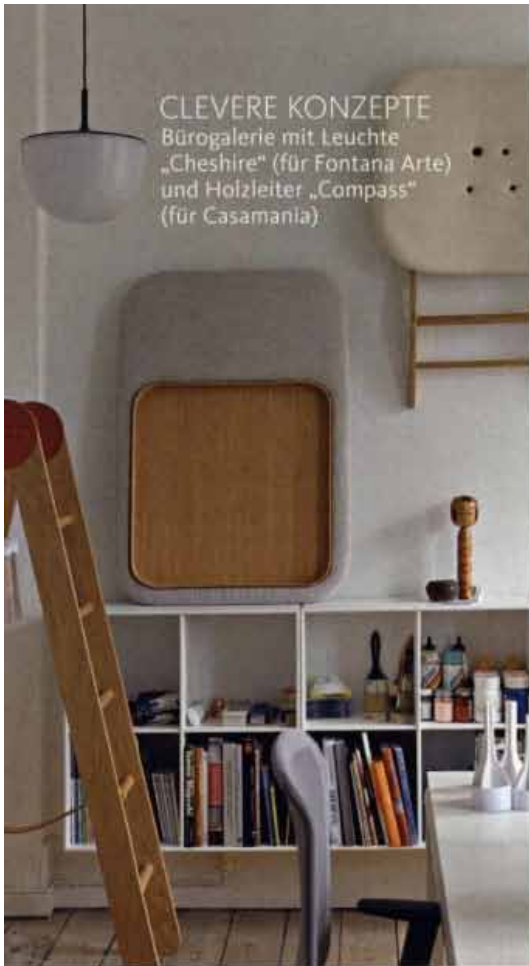
[www.ndera.be](http://www.ndera.be)



DESIGN UNPLUGGED

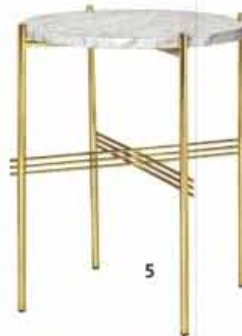
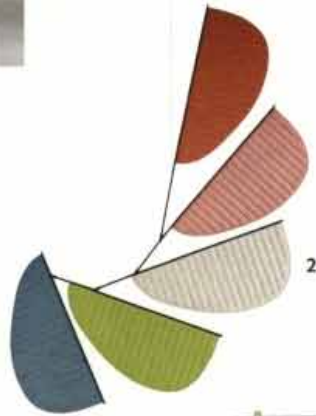
Telefoon-, tablet- en computerladers in huis: niet mooi maar nu eenmaal noodzakelijk. En dus wordt lustig geëxperimenteerd met elegante oplossingen voor al dat draadwerk. Zo integreren heel wat sofa- en bureaulabels USB-poorten in hun meubilair. Jasper Morrison tekende voor Punkt een zwarte laadcentrale met USB-poort. Flos ontwikkelde de Ether Unplugged-lamp, een exemplaar zonder kabel, maar met een oplaadbare interne batterij. Handig om mee te nemen dus.

[www.punktgroup.com](http://www.punktgroup.com), [www.flos.com](http://www.flos.com)



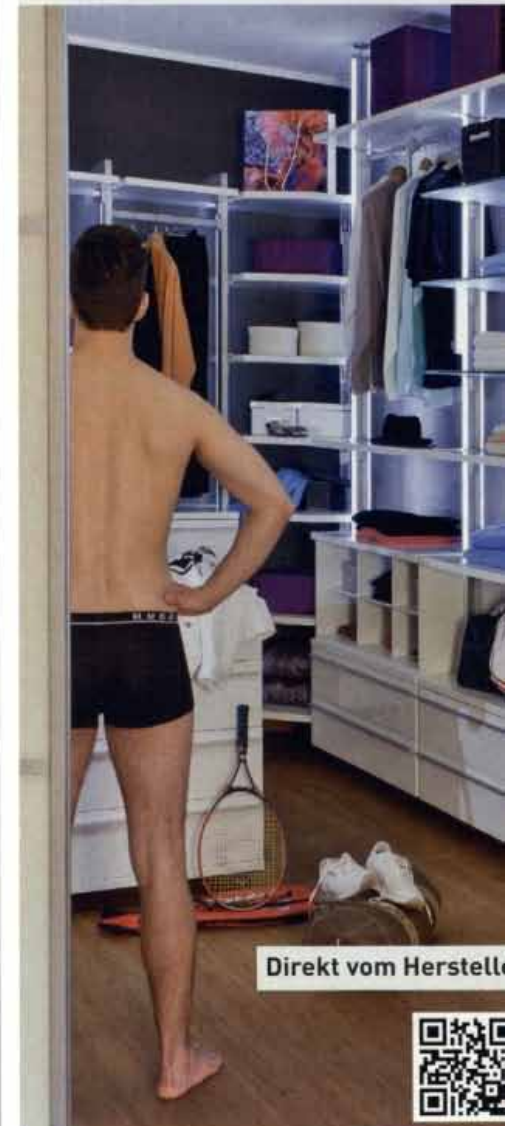
**CLEVERE KONZEPTE**  
 Bürogalerie mit Leuchte  
 „Cheshire“ (für Fontana Arte)  
 und Holzleiter „Compass“  
 (für Casamania)

- 1 ALLEGORY DESK** Eleganter Sekretär mit rundem Flechtschirm  
[www.gebruederthonetvienna.com](http://www.gebruederthonetvienna.com)
  - 2 SCREEN SYSTEM** Das Mobile mit abgesteppten Flügeln absorbiert Schall  
[www.cappellini.it](http://www.cappellini.it)
  - 3 HAIKU** Auch als kurzer Zweisitzer ein Gedicht  
[www.fredericia.com](http://www.fredericia.com)
  - 4 VOLUME** Die Regler eines Stereoverstärkers standen Pate für die Tischleuchte  
[www.lightyears.dk](http://www.lightyears.dk)
  - 5 TS TABLE** Das klassische Metallgestell des Couchtischs trägt eine Tischplatte aus Marmor  
[www.gubi.dk](http://www.gubi.dk)
  - 6 TRAVELLER** Daybed mit lederbespannten Lehnen  
[www.porro.com](http://www.porro.com)
  - 7 CHARIOT** Mit dem zeichenhaften Servierwagen sorgten GamFratesi für Furore  
[www.casamania.it](http://www.casamania.it)
- HERSTELLERINFO AM HEFTENDE



**frank schranksysteme**

**Frauen wissen was sie wollen**



Direkt vom Hersteller



**Entdecken Sie uns**

Wir planen mit Ihnen und für Sie, individuell nach Ihren Räumen und Wünschen, Ihren **begehbaren Kleiderschrank.**

Sie erhalten 3% Rabatt auf Ihre Bestellung  
 Rabattcode: SW2015FS2

Sie finden uns und unsere Produkte unter  
[www.frank-schranksysteme.de](http://www.frank-schranksysteme.de)  
 oder besuchen Sie uns in unserer  
 Ausstellung in:  
 32105 Bad Salzfluren, Hoffmannstr. 6a



# Natural Fit

SURVEY

New earth-toned seating is designed to make your home look—and feel—good.

BY JORDAN KUSHINS AND HALLY WOLHANDLER



01

01

Copenhagen studio Gam Fratesi created the Traveller daybed for Porro with globe-trotters in mind. Structured from painted black metal, it's available in a number of upholstery options and with natural aged or dark brown leather.

[porro.com](http://porro.com)



## Porro

90 years

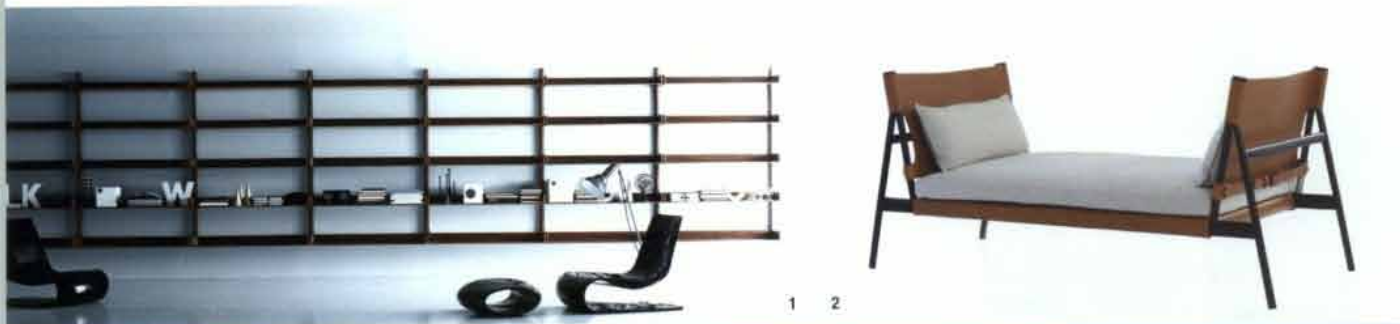
Foto's | Photos : © Porro.

Tekst | Texte : Viviane Eeman

[www.porro.com](http://www.porro.com)

Deze onderneming wordt in 1925 opgericht in de regio Brianza, de Italiaanse bakermat van kwaliteitsmeubels. Het bedrijf werkt van meet af aan samen met Italiaanse designers zoals Bruno Munari, die in 1966 het bedrijfslogo ontwerpt. Halverwege de jaren 80 laat de derde generatie van zich horen. Design is sindsdien de drijvende kracht achter de onderneming dankzij een partnerschap met Piero Lissoni, die in 1989 aantreedt als artistiek directeur. De intrede op de Duitse markt vormt de eerste stap in de internationalisering van het merk. Onder leiding van Lorenzo Porro, van opleiding architect, specialiseert de onderneming zich in modulaire systemen voor woningen en kantoren. Het bedrijf biedt geraffineerde architecturale effecten dankzij een breed gamma afwerkingen en volledige oplossingen waarmee gepersonaliseerde woon- en werkomgevingen kunnen worden geschapen. Porro geniet ook een welverdiende reputatie voor de wijze waarop het merk met hout werkt. Bij de selectie, bewerking en interpretatie van dit materiaal worden de nieuwste technologieën gecombineerd met traditionele technieken zoals inlegwerk.

Fondée en 1925 dans la région de la Brianza, berceau italien de fabrication de meubles de haute qualité, l'entreprise collabore depuis ses débuts avec des designers italiens comme Bruno Munari qui, en 1966, a été chargé de la conception du logo de l'entreprise. Depuis le milieu des années 80, une troisième génération a rejoint la société et le design est devenu sa force motrice grâce au partenariat avec Piero Lissoni, directeur artistique depuis 1989. L'entrée sur le marché allemand marque la première étape de son internationalisation. Sous la direction de Lorenzo Porro, architecte de formation, la société se spécialise dans les systèmes modulaires pour la maison et le bureau offrant des espaces architecturaux sophistiqués, grâce à une large gamme de finitions et des solutions complètes qui permettent de créer des environnements personnalisés. Porro est aussi réputé pour sa capacité à sélectionner, travailler et interpréter le bois, en mettant en œuvre des technologies de pointe aux côtés de techniques de travail du bois du passé telle la marqueterie.



3

**1. Bibliotech**, 1991  
Design: Piero Lissoni & Lorenzo Porro  
Boekenkast - Bibliothèque

**2. Traveller**, 2015  
Design: GamFratesi  
Bedbank Traveler - Canapé-lit

**3. Ferro**, 1994,  
Design: Piero Lissoni  
Tafel - Table

**4. Load-It**, 1995  
Design: Wolfgang Tolk  
Boekenkast - Bibliothèque

**5. Synopsis**, 2006  
Design: Jean-Marie Massaud  
Tafel - Table





# HALLWAY

This year's welcoming committee

PHOTOGRAPHY: LEONARDO SCOTTI INTERIORS: MARIA SOBRINO

CLOCKWISE FROM FRONT LEFT, 'VICHY' TABLE, £1,200, BY STUDIO BRICHETZIEGLER, FOR SANCAL. 'TRAVELLER' DAYBED, £5,600, BY CAMFRATESI, FOR PORRO. 'RING' WALL CLOCK, PRICE ON REQUEST, BY ALESSIO ROMANO, FOR ATIPICO. 'HOOP' COAT STAND, €512, BY LORIS & LIVIA, FOR COVO. 'SHOJI' ROOM DIVIDER, €2,125, BY LUCIDIPEVERE, FOR ZANOTTA. 'MOONLIGHT' TABLE LIGHT, PART OF THE TWILIGHT COLLECTION, BY MONICA FÖRSTER, FOR DEKTON BY COSENTINO. 'RÉACTION POÉTIQUE' TABLE TRAY, £1,068, BY JAIME HAYON, FOR CASSINA FOR STOCKISTS, SEE PAGE 216



Möbelmesse Mailand



1  
Der Sessel «Twiggy» ist wegen seines Retrolooks und der Kombination von Leder- und Stoffbezug ein Eyecatcher. Design: Giuseppe Viganò für ARKETIPO

2  
Das Bücherregal «Zigzag» ist eine Überarbeitung des Originalentwurfs von 1996. Die streng geometrische Formensprache wurde beibehalten, dank neuer Herstellungsmethoden konnten die Elemente jedoch etwas schlanker gemacht werden. Das modulare Möbel kann ohne Werkzeug montiert und addiert werden. Design: Konstantin Grcic für DRIADE

3  
Die Aluminiumstühle «Intrigo» haben eine elegante, leichte Formensprache und sind in diversen Farben erhältlich. Design: Marco Poggi und Claudio Dondoli. PEDRALI

4  
Die Esstische der Produktfamilie «Plinto» haben eine ausdrucksstarke, architektonische Formensprache. Dank verschiedener Materialien und Farben für die Basis gibt es viele Gestaltungsmöglichkeiten. MERIDIANI

5  
Als Modulsystem mit den Grundelementen Sessel, Bank und Sofa beliebig kombinierbar, findet «Steeve» in den unterschiedlichsten Räumen und Stilwelten seinen Platz. Die geradlinigen Möbel sind mit Stoff- oder Lederbezügen erhältlich. Design: Jean-Marie Massaud für ARPER

6  
Dänische Handwerkskunst mit italienischem Design verbinden: Das ist die Spezialität des angesagten Gestalterduos GamFratesi. Sie zeigt sich auch beim Daybed «Travellers». Die schwarz lackierte Metallbasis ist mit Sattelleder eingefasst, Matratze und Kissen in hochwertige Stoffe gehüllt. PORRO

7  
Für die Rücken- und Armlehnen hat der Designer Christian Werner bei seinem Sofa gebogenes Rundholz verwendet. So setzt das «Bugholz-Sofa 2002» die lange Tradition von THONET fort.

8  
Unkonventionell kommt «Yak» daher mit seinen flexiblen Rücken- und Armlehnen aus Leder. Design: LucidiPevere für DE PADOVA



# A

## UFGEFALLEN

In der Regel ist ein Sofa gross, manchmal klobig, fast immer immobil, und es dominiert optisch den Raum. Gar nicht so bei Matali Crassetts Entwurf «Self-made Seat»: Die einzelnen Elemente sind mobil, dienen als Hocker, Fussstütze, Abstellfläche, Liegewiese usw. Produziert wird das Modell von Campeggi, dem wohl innovativsten Spezialisten für gestalterisch hochwertige multifunktionale Möbel. [www.campeggi.it](http://www.campeggi.it)



Wohnrevue 6 2015